

Protocol verantwoord zwemmen Optisport



Sportboulevard De Engh

Door : B. Schaapsmeeders (Locatie manager)
Datum : 11 mei 2020

Inhoud

Protocol verantwoord zwemmen Optisport

Algemeen

Receptie

Zwembad

Aanvullende informatie

Bijlage 1: Corona voorzorgmaatregelen

Bijlage 2: Plattegrond incl. foto's

Bijlage 3: Plattegronden met looproutes

Bijlage 4: Overige

Protocol verantwoord zwemmen Optisport Sportboulevard de Engh

Inleiding

Binnen Optisport is de afgelopen dagen hard gewerkt om een protocol op te stellen die er voor zorgt dat het zwembad van Sportboulevard de Engh in de gemeente Soest weer per 13 mei 2020 open kan. Als basis voor dit protocol is het protocol: *verantwoord zwemmen (versie 1.1)* gehanteerd. Alle voorwaarden die in dat protocol zijn beschreven zijn als basis voor dit protocol wat specifiek is ontworpen voor het zwembad in de gemeente Soest.

Dit protocol is gebaseerd op de huidige kennis en inzichten. Dit houdt in dat in de periode dat Fase 1 van toepassing is er nog aanpassingen gemaakt kunnen worden t.b.v. de werkbaarheid en de mogelijke aanpassingen in looproutes. In het *protocol verantwoord zwemmen (versie 1.1)* wordt de richtlijn van 1,5m gehanteerd. Dit komt in grote lijnen overeen met een beleid van 5m² per bezoeker aan zwembadwater. Omdat Optisport de veiligheid van zowel de gast als medewerker wil waarborgen zal in de eerste 2 weken van openstelling een beleid van 10m² per bezoeker aan zwembad water worden gehanteerd.

Algemeen

Van belang is dat we voor alle gasten en medewerkers een veilig omgeving creëren. Hiervoor zijn, naast de standaard huisregels, nog extra 'corona voorzorgsmaatregelen'. Deze zullen bij binnenkomst op de voordeuren en hierna op meerdere plekken worden opgehangen. *Zie bijlage 1 corona voorzorgsmaatregelen.*

De locatie zal zo worden ingedeeld dat er te allen tijde de afstand van 1.5m kan worden gewaarborgd. Dit wordt gerealiseerd door:

- Eenrichtingslooproute.
- Plattegronden/ filmpjes voor gasten waarin te zien is hoe deze routes lopen.
- Voldoende bewegwijzering
- Toegang wordt alleen verleend door inschrijving vooraf)

Extra maatregelen zijn

- Beschermingsmiddelen voor medewerkers
- Daarnaast dienen alle richtlijnen van het RIVM worden gehanteerd.
- Douches en watertappunten worden gesloten
- Toiletten zijn alleen bij hoge uitzondering beschikbaar en dienen daarna direct te worden schoongemaakt.

Om de nieuwe openstelling in goede banen te leiden wordt extra personeel ingezet binnen onze locatie. Er zal dagelijks een eind corona verantwoordelijke worden aangesteld. De corona verantwoordelijke heeft de bevoegdheid om te (al dan niet in overleg met lokaal gezag) bepalen om (groepen van) personen toegang te ontzeggen tot de accommodatie. Daarnaast heeft deze corona verantwoordelijke te allen tijde de ruimte om zich binnen de locatie te bewegen en heeft dus geen vaste werkplek.

Dit verschilt per dag. Deze persoon wordt gezien als 'coronaverantwoordelijke'. Dit kunnen zijn:

- Manager
- Teamleiders
- Senior medewerkers
- Vaste medewerkers

Ook zal er tijdens openstelling te allen tijde een facilitair medewerker aanwezig zijn die continue zich zal inzetten wat betreft desinfecteren en schoonmaken.

Het personeel heeft de instructie reeds ontvangen waarin dit protocol is uitgelegd. Daarnaast zal ook per locatie nogmaals duidelijk worden uitgelegd hoe we alle maatregelen vorm gaan geven. Denk hierbij aan:

- Looproutes
- Gebruik beschermingsmiddelen
- Hoe gasten aan te spreken op 1,5m afstand te houden.

Receptie:

Bij binnenkomst zal de gast direct worden geattendeerd op de geldende voorzorgsmaatregelen. Ook dienen de gasten hier de desinfectie middelen te gebruiken die bij binnenkomst in de looproute worden aangeboden. Zowel op de vloer als op ooghoogte zal de routing worden aangegeven. Daarbij ook de aanduiding voor gepaste afstand bij punten waar eventueel stilstaande gasten zijn, zoals bij de receptie. De receptie heeft een kuchschermscherm en dus gescheiden van de gasten. Contact kan hierdoor niet worden gemaakt. Betalingen dienen te worden gedaan via de pin.

De algemene toiletten zijn afgesloten, de invalide toilet blijft open en zal na ieder gebruik worden gereinigd.

De deuren zullen in de looproute vast worden gezet en middels een duidelijke signering worden aangegeven in welke richting men moet lopen.

De receptie zal na gebruik grondig worden gereinigd.

Zwembad

Hieronder een beschrijving per activiteit hoe er om zal worden gegaan in de praktijk. Dit is als aanvulling op het protocol verantwoord zwemmen wat is opgesteld door de samenwerkende partijen in de zwembranche: Vereniging Werkgevers in Zwembaden en Zwemscholen (WiZZ), Nationale Raad Zwemveiligheid (NRZ), Verenigde Technici in de Zwembadbranche (VTZ), Zwembadpoli, Dutch Environment & Water Technology Association (Envaqua), DBZ (RUD), TU Delft, ENVOZ, HISWA-RECRON, EasySwim, Nederlandse Onderwatersport Bond (NOB), Nederlandse Culturele Sportbond (NCS), Nederlandse Triathlon Bond (NTB), FNV, Vereniging Sportbedrijven Nederland (VSBN), Reddingsbrigade Nederland, ZwemOnderwijs Nederland, Dutch Lifeguards, Vereniging Sport en Gemeenten (VSG) en Koninklijke Nederlandse Zwembond (KNZB).

Voor alle activiteiten geldt dat de personen thuis hun zwemkleding dienen aan te trekken. Na het zwemmen, dienen zij zonder te douchen het pand te verlaten.

Aantallen

In de locatie Sportboulevard de Engh bevinden zich 3 (binnen) zwembaden:

- Wedstrijdbad 25*15 meter (375 m²)
Het 25 meter bad is een bassin van 15 x 25 meter *(met beweegbare bodem waardoor de waterdiepte kan variëren van 0.0m tot 2.0.m)*.
- Recreatiebad (250 m²)
Het recreatiebad bestaat uit een bassin in een speelse vorm van 250 vierkante meter met diverse recreatieve elementen.
- Doelgroepenbad (80 m²)
- Het doelgroepenbad is een bassin van 80 vierkante meter met een diepte verloop van 0.20 - 0.90 meter. De EHBO materialen bevinden zich bij de kleine bar op de scheiding wedstrijd bad /recreatie bad

Per 5m² mag 1 zwemmer worden ingedeeld. Dit houdt in dat voor het wedstrijdbad 70 personen tegelijkertijd mogen worden ingedeeld. Voor het instructiebad zijn dit 19 personen. Echter zoals aangegeven in de inleiding wordt voor de eerste fase gekozen voor een afstand van 10m².

Hierdoor zijn de aantallen als volgt per bassin:

- wedstrijdbad: 35 personen
- doelgroepenbad 8 personen
- recreatiebad 25 personen

** Kinderen t/m 12 jaar uitgezonderd.

Ouder en kind zwemmen > Fase 1:

Dit vindt plaats in het recreatiebad. Hierbij mogen maximaal 20 ouders, met kind deelnemen aan de les. Hierbij zal de instructeur, zoveel mogelijk, vanaf de kant les geven. De ouders krijgen allemaal een plek aangewezen waarop zij de oefeningen met hun kind kunnen uitvoeren.

Zwemlessen t/m 12 jaar > Fase 1:

Dit wordt in het wedstrijdbad gegeven: Dit houdt in maximaal 24 kinderen + 2 instructeurs in het wedstrijdbad (de lesgroepen zijn altijd tot maximaal 13 kinderen). Het instructiebad zal dit maar 1 groep zijn, dus ook maar 1 docent. Het wedstrijd bad zal in 2 vakken worden ingedeeld waarbij er onderling voldoende ruimte in tussen de 2 groepen onder leiding van 2 instructeurs. Zie ook *bijlage 3 plattegrond indeling zwemlessen*. Hierbij zal de instructeur, zoveel mogelijk, vanaf de kant les geven met behulp van stuurkaarten.

Tevens zal er een "hulp" aanwezig zijn om tussendoor de toiletten schoon te houden als de kinderen hier gebruik van hebben gemaakt.

Zwemlessen ouder dan 13 jaar > Fase 1: NVT zijn niet aanwezig

Groepsactiviteiten > Fase 1:

Hierbij worden op dit moment alleen statische lessen gegeven waarbij de gast op zijn plek in het water blijft staan. Dit op aanwijzing van de instructeur. Maximaal aantal deelnemers in wedstrijd bad 35, wordt de les in het doelgroepenbad gegeven aan 8 deelnemers.

Hierdoor is er meer dan voldoende bewegingsruimte voor elke deelnemer. Dit op aansturing van de instructeur.

Banenzwemmen > Fase 1:

Hierbij zal een indeling worden gecreëerd waarbij in de ene baan heen wordt gezwommen en in de andere baan terug. Een instructeur zal toezien op het volgen van de afspraken zoals in het protocol staan beschreven. Inhalen is niet toegestaan. Er wordt uitgegaan van eigen verantwoordelijkheid van de gasten en door middel van verschillende lijnen in het wedstrijdbad duidelijk aangegeven welke baan snel, medium of ontspannen zwemmen is.

Op de banken op het perron zullen gemarkeerde plekken worden gemaakt waarin een straal van minimaal 1,5m ruimte wordt gecreëerd waar de zwemmers hun kleding en persoonlijke spullen kunnen neerleggen. We adviseren alle gasten geen waardevolle spullen mee te nemen.

Recreatief zwemmen > Fase 1:

Wordt in de bassins nog niet aangeboden.

Gezien de verkeersstroom van verschillende gasten kijken we op locatie hoe we gefaseerd kunnen uitbreiden.

Aanvullende informatie

De locatie Sportboulevard de Engh is een multifunctioneel gebouw.

Om te komen tot een overzichtelijke stroom van verkeer in het hele gebouw is een onderverdeling gemaakt in compartimenten.

Te weten:

- Zwembad, horeca, hal en sauna vallen onder compartiment : 1. ZWEMBAD.
- Sporthallen, kleedruimten, scheidsrechterraimten en sanitair : 2. ACTIVITEITEN (extern).
- Fitness, fysio ruimte, groepleszaal en spinningzaal : 3. FITNESS.

1. Voor het huidige protocol wordt uit gegaan van de situatie waarbij alleen de ingang aan de zwembadzijde open zal worden gesteld voor onze zwembadgasten. Door de indeling van de 3 compartimenten is een betere controle uit te voeren op de regulering van de bezoekers en de looproutes in de locatie.
2. In de samenwerking met externe partijen als BSO Zippies, GGD etc, zal compartiment 2 een aparte ingang hebben. Het buitenhek aan de rechterzijde van het gebouw dient dan als ingang. Bezoekers van bv. Zippies, GGD en- of andere externe partijen moeten via deze ingang om het gebouw heen lopen via het buitenterrein en kunnen dan aan de achterzijde van de sporthal via de noodingang naar binnen om zo binnen te komen in de sporthal en de kleedruimten. Het gebruik van de scheidsrechterraimte is voor BSO Zippies gereserveerd om zaken als eten en drinken voor te bereiden. Bij EHBO gevallen geldt bij alle bovenstaande compartimenten dat er gebruik mag worden gemaakt van de horeca ruimte als tijdelijk opvang of voor bv het pakken van coolpacks of degelijke.
3. Fitness en aanverwante ruimten zijn niet in gebruik tot nader orde. Betekend dat deze ruimte alleen wordt gebruikt door de aanwezige fysio, waarbij ook hier geldt dat zij werken volgens protocol opgelegde voorwaarden vanuit de RIVM.

Verenigingen en huurders:

Alle gebruikers die gebruik willen maken van de locatie dienen zelf een Protocol op te maken en aan te leveren die voldoet aan de voorwaarden zoals is beschreven in het protocol verantwoord zwemmen versie 1.1. Optisport Sportboulevard de Engh behoudt zich het recht gebruikers de toegang te ontzeggen als zij niet voldoen aan deze voorwaarden. Wanneer, na goedkeuring van het protocol, blijkt dat de gebruiker zich, na herhaaldelijke waarschuwingen, niet houdt aan dit protocol behoudt Optisport het recht om de gebruiker alsnog de toegang te ontzeggen. Elke boete die voortkomt uit het niet opvolgen van het protocol door de gebruiker zal direct worden doorbelast aan de gebruiker.

Wanneer het protocol van Optisport goedgekeurd is door de gemeente Soest zal deze als leidraad dienen voor de verenigingen. Deze worden meegenomen in de aangegeven route zoals beschreven in het protocol en zijn in de bijlage duidelijk gearceerd.

Bijlage 1. Corona voorzorgsmaatregelen

VOORZORGSMATREGELEN Coronavirus



Blijf thuis als je verkouden
of griepig bent



Thuis douchen,
voor en na



Trek thuis je
zwerfdeiding aan



10 minuten voor
aanvang naar binnen



Houd 1,5 meter
afstand



Volg de verplichte
looproute



Desinfecteer je handen
bij binnenkomst



Volg instructies op van
onze medewerker(s)



Betaal contactloos
met pin of mobiel



Gebruik verplicht
een handdoek



Gebruik je
eigen bidon



Neem je afval
mee naar huis



Stop 5 minuten
voor het einde

Bedankt!

Bijlage 2. Route aanwijzing



Entree: rechts aanhouden. 2 tafels in de voorhal waar men de handen kan desinfecteren



Receptie: 3 wachtlijnen 1.5 meter uit elkaar waar men een kaartje kan kopen. De receptionist zit achter plexiglas



Routing hal: Rechts aanhouden in de centrale hal neemt men de rechter gang richting garderobe



Garderobe: De eerste gang van de garderobe is gereserveerd voor inkomende gasten. Hier kunnen zij zich ontdoen van kleding en schoenen. De kleine hokken zijn om en om gesloten om de gasten minimaal 1.5 meter uit elkaar te laten zitten.



Douche: De inkomende gast komt binnen via de douches van het recreatiebad. De douches worden niet gebruikt. Kleding nemen de gasten mee de zwemzaal op



Na het zwemmen lopen de gasten met hun kleding naar de garderobe van het wedstrijdbad. De douches worden niet gebruikt.



Garderobe: in de garderobe kan de gast de keuze maken tussen 4 grote kleedkamers. In deze kleedkamers zijn vakken van 1.5 meter gemaakt. Ook kan de gast doorlopen naar de kleine hokken. De 2^e gang is gereserveerd voor de uitgaande gasten.



Garderobe: De kleine hokken zijn om en om gesloten om de gasten 1.5 meter uit elkaar te laten omkleden.



Gang wissel: Via de zijdeur in de garderobe wisselen de gasten van gang.



Sporthal gang: de gasten lopen via de sporthal gang terug naar de centrale hal.



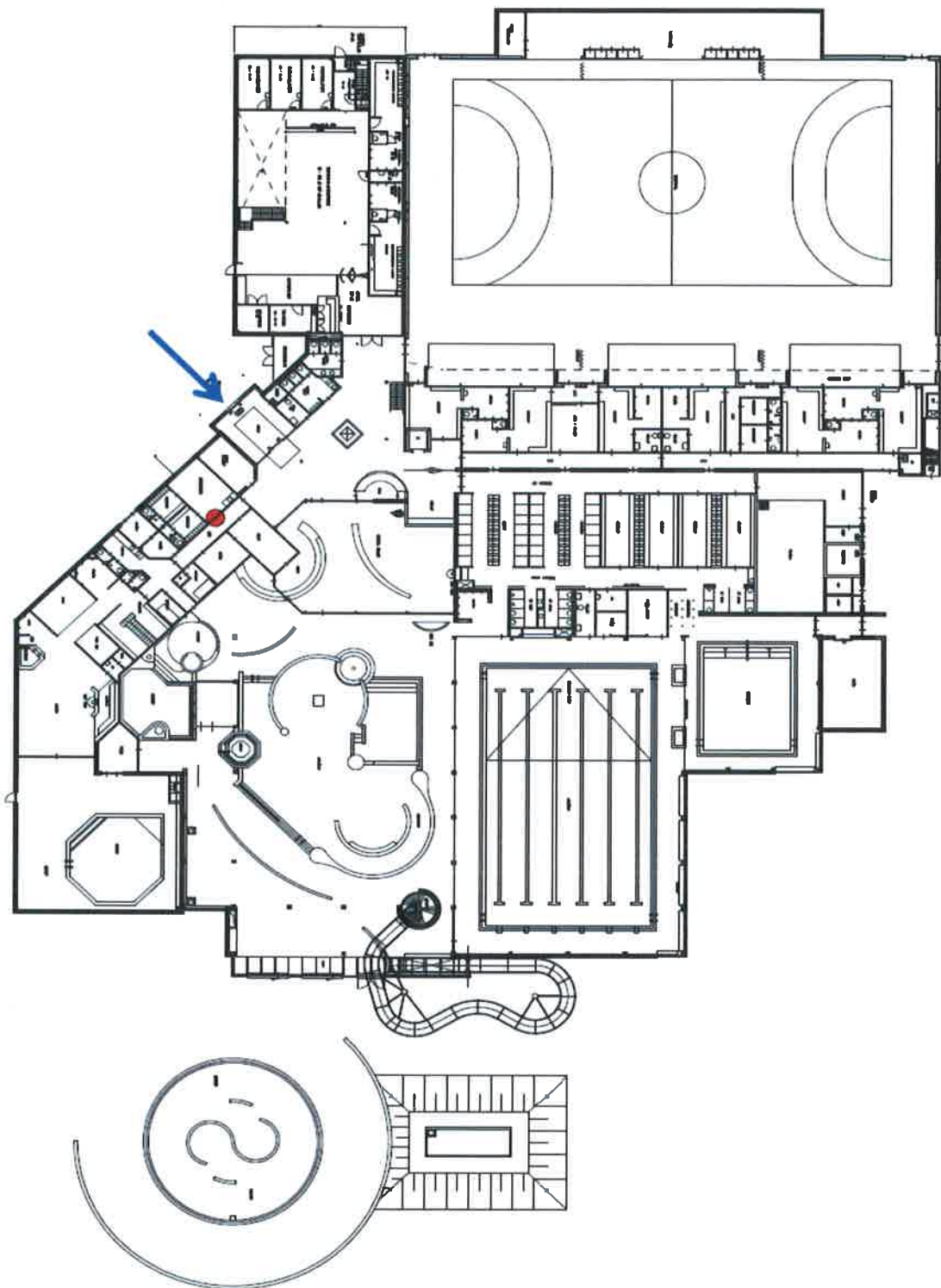
Centrale hal: in de centrale hal houden de gasten weer rechts aan door de hal



Voorhal: Via de rechter kant van de voorhal lopen de gasten weer naar buiten.

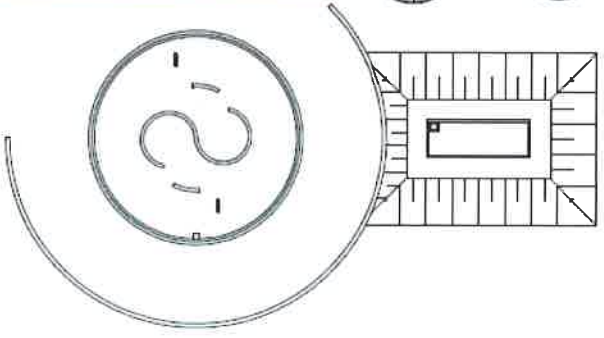
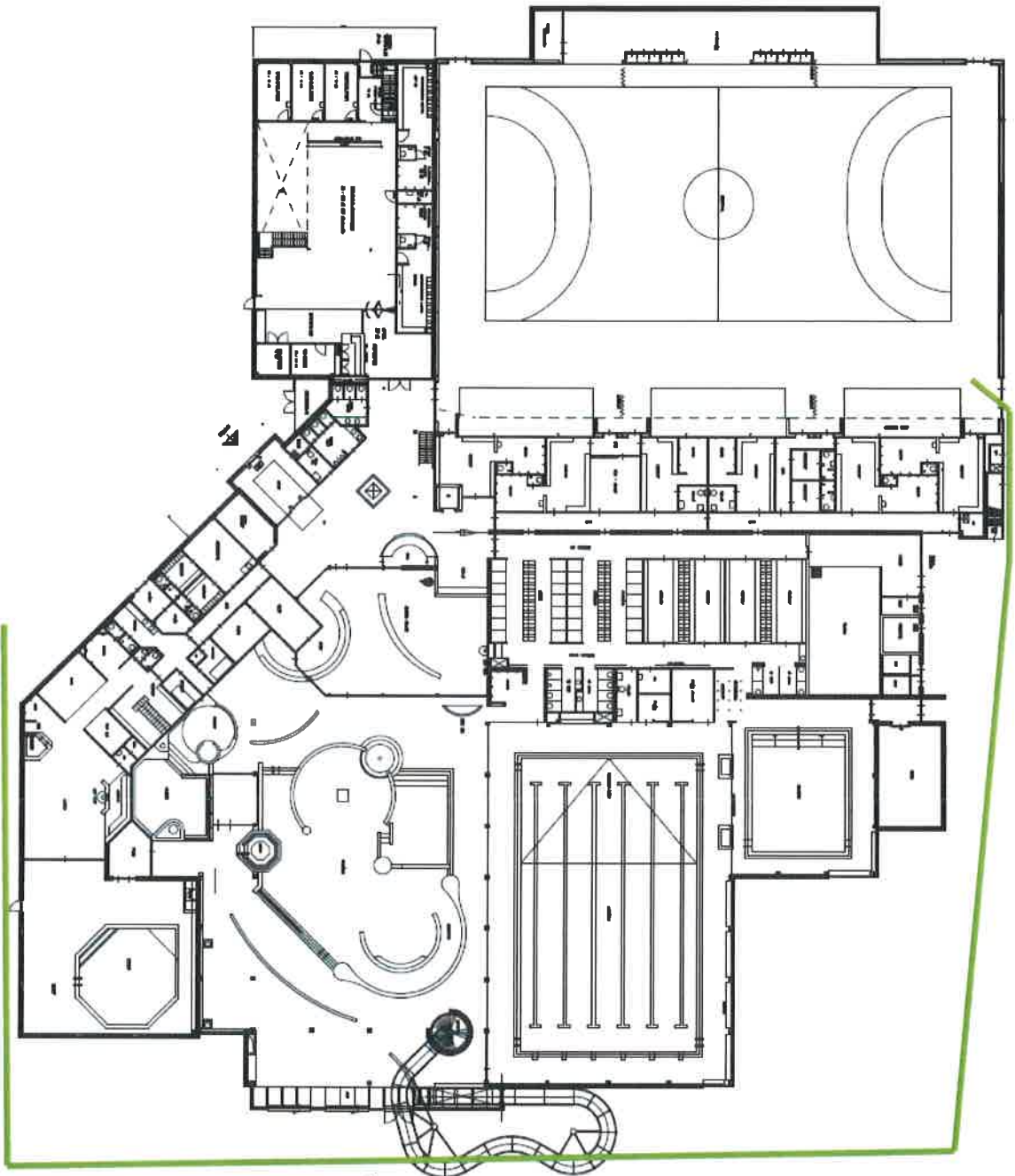
bijlage 3 plattegronden

Bij de ingang staat een medewerker van optisport die de toestroom reguleert.



Sportboulevard De Engh - Soest
Plattegrond Begane Grond
schaal: 1 : 250
datum: 16 oktober 2012





Zippië route
Over het buitenterrein via
de nooddeur naar de
sporthal

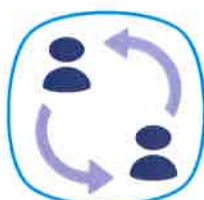
Spelregels om weer veilig samen te sporten

Informatie voor bestuurders en sportaanbieders

Organiseren



Stel een corona-coördinator aan als aanspreekpunt voor de gemeente



Instrueer trainers over verantwoord sporten en het aanspreken op ongewenst gedrag



Zorg dat er altijd een coronaverantwoordelijke herkenbaar aanwezig is



Stem de regels/protocol af met (mede) gebruikers van de accommodatie

Accommodatie



De kleedkamers zijn beperkt open



Houd handenwasgelegenheid en toiletten open en maak deze regelmatig schoon



Zorg voor een duidelijke aanrijdroute voor auto's en fietsen

Materialen



Zorg waar nodig voor beschermings-, hygiëne- en schoonmaakmiddelen

Sport bewust, houd je aan de spelregels, zo hebben we samen sportplezier!

In voorkomende gevallen dat dit reglement niet voorziet, beslist het management van de accommodatie.

Volgorde van handelen bij de basale reanimatie van volwassenen

tijdens COVID-19 pandemie



Beperk het aantal hulpverleners tot 2
Kom nooit aan het hoofd van het slachtoffer

Slachtoffer reageert niet
(middels aanspreken en aanschudden
aan de schouders)



(Laat) 112 bellen

LAAT een AED
halen indien
beschikbaar



Open de luchtweg NIET



Ademhaling niet normaal
Controleer ademhaling
door alleen te kijken.

Alleen? Haal een
AED indien direct
beschikbaar

Bewezen of
verondersteld COVID-19

GEEN duidelijke of
bewezen COVID-19

GEEN borstcompressies
en GEEN mond-op-mond/
masker beademing

Geef continue
borstcompressies maar
GEEN mond-op-mond/
masker beademing

Gebruik de AED
zodra deze er is.
Ook na gebruik
GEEN borstcompressies of
beademingen

Gebruik de AED
zodra deze er is.
Hervat continue
borstcompressies
zonder beademingen

Desinfecteer uw handen bij de ambulance
nadat de reanimatie is overgenomen